

## Table des matières

• Consignes de sécurité et de maintenance	1
• Démarrage rapide	2
• Commandes et voyants	3-4
• Fonctions de la télécommande	5
• Installation/remplacement des piles	6
• Caractéristiques supplémentaires	7
• Dépannage	8-9
• Informations relatives à la garantie	10

## Contenu du paquet

- 1 Ladybug II speaker dock for iPod®/iPhone®
- 1 chargeur CA
- 1 télécommande
- 5 adaptateurs de socle pour iPod/iPhone
- 1 cordon de connexion audio
- 1 carte de garantie

## Consignes de sécurité et de maintenance

Cet appareil a été conçu et fabriqué pour assurer votre sécurité personnelle, lorsqu'il est utilisé selon les indications. Toutefois, une mauvaise utilisation de l'appareil peut conduire à des chocs électriques ou à des risques d'incendie. • Veuillez lire toutes les consignes de sécurité, de maintenance et de fonctionnement de l'appareil avant de l'utiliser. • Tenez compte de toutes les mises en garde et suivez toutes les consignes.

**Pour votre sécurité**  
ATTENTION : AFIN D'ÉVITER TOUT RISQUE DE CHOC ÉLECTRIQUE, NE PAS RETIRER OU DÉMONTÉ LES COMPOSANTS DE CET APPAREIL. CET APPAREIL NE CONTIEN PAS DE PIÈCES QUI SOIENT RÉPARABLES PAR L'UTILISATEUR.

VEUILLEZ VOUS RÉFÉRER AU PERSONNEL D'ENTRETIEN QUALIFIÉ DE VESTALIFE POUR TOUTE QUESTION DE RÉPARATION. ATTENTION : Afin de réduire tout risque d'incendie ou de choc électrique, ne pas exposer cet appareil à la pluie ou à l'humidité.

- Aucune source de flamme nue - telle que des bougies - ne doit être placée sur ou à proximité de l'appareil.
- Afin de réduire tout risque d'incendie, ne pas placer d'appareil chauffant ou refroidissant sous cet appareil.
- AVERTISSEMENT : Il y a danger d'explosion si les piles sont remplacées par un mauvais type de pile, ne remplacez celles-ci qu'avec des piles identiques ou de type équivalent.
- Afin de protéger l'appareil, évitez la réaction du microphone, la sortie continue provenant d'instruments de musique électroniques, ou la sortie en distorsion d'un signal quelconque.
- Placez l'appareil sur une surface plane et stable. Ne faites pas tomber l'appareil, ne forcez pas les commandes et ne placez pas d'objet lourd sur l'appareil.
- Protégez le fil électrique pour éviter qu'on ne marche dessus ou qu'il soit pincé par des objets placés sur ou contre celui-ci.
- Utilisez uniquement des sources d'alimentation électriques approuvées par Vestalife, figurant sur l'étiquette de l'appareil.
- Ne soumettez pas les haut-parleurs à des liquides ou à des solvants.
- Pour nettoyer l'appareil, utilisez un chiffon doux et sec. Si nécessaire, utilisez un chiffon humide sans aucun solvant.
- Ne retirez jamais les grilles. Le système de haut-parleurs ne contient aucune pièce réparable par l'utilisateur.
- Ne soumettez pas l'appareil à des températures ou à des conditions d'humidité extrêmes, au soleil, à de la poussière excessive ou à des vibrations.
- Afin de protéger l'appareil, évitez la réaction du microphone, la sortie continue provenant d'instruments de musique électroniques, ou la sortie en distorsion d'un signal quelconque.
- Ne placez pas l'appareil à proximité de sources de lumière fluorescente ou de lampes néon.
- Débranchez l'appareil pendant des heures avec éclair, ou bien s'il doit demeurer sans être utilisé pendant une période de temps prolongée, afin d'éviter qu'il soit endommagé ou corrodé.
- Ne tentez pas de forcer les ailes des haut-parleurs au-delà de la position horizontale. Cela pourrait endommager les charnières et invalider votre garantie.

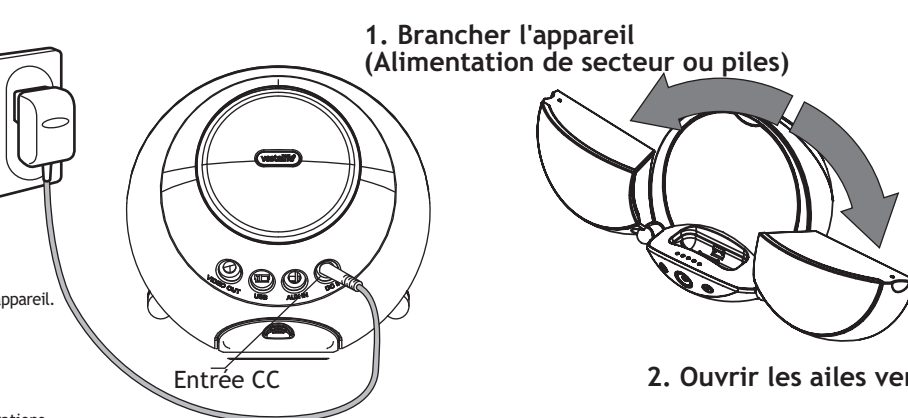
## Déclaration FCC

Cet appareil satisfait à la Section 15 des règles FCC. Le fonctionnement de cet appareil est sujet aux deux conditions suivantes : (1) cet appareil ne peut pas causer d'interférence nuisible, et (2) cet appareil doit accepter toute interférence reçue, y compris les interférences pouvant causer un fonctionnement indésirable. ATTENTION : Tout changement ou modification de cet appareil qui n'est pas expressément approuvé par la partie devant assurer sa conformité pourrait invalider l'autorisation de l'utilisateur à faire fonctionner l'appareil.

REMARQUE : Cet équipement a été testé et est conforme aux limites pour un appareil numérique de Classe B, selon la Section 15 des règles FCC. Ces limites sont conçues pour fournir une protection raisonnable contre les interférences nuisibles dans une installation résidentielle. Cet appareil génère, utilise et peut émettre une énergie de fréquence radio et, s'il n'est pas installé selon les consignes, peut causer des interférences nuisibles aux communications radio.

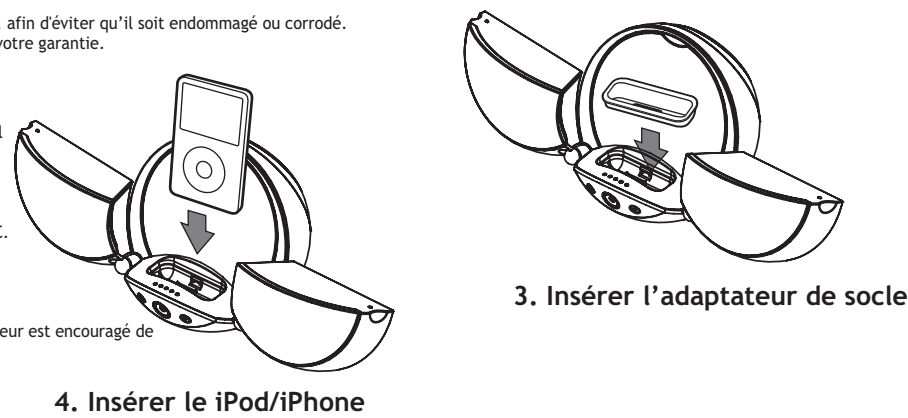
- Toutefois, il n'y a aucune garantie que l'interférence ne se produira pas dans le cas d'une installation donnée. Si cet équipement ne cause pas d'interférence nuisible aux réceptions radio ou télévision, lesquelles peuvent être établies en allumant et en éteignant ces appareils, l'utilisateur est encouragé de tenter de corriger l'interférence en ayant recours à une ou plusieurs mesures suivantes :
    - Réorienter ou restituer l'antenne de réception.
    - Augmenter l'écart entre l'appareil et le récepteur.
    - Raccorder l'appareil à une prise de courant sur un circuit différent de celui auquel est raccordé le récepteur.
    - Consulter le revendeur ou un technicien spécialisé en radio/télévision.
- Des câbles blindés doivent être utilisés avec cet appareil pour assurer la conformité aux limites FCC des appareils de Classe B.

## Démarrage rapide



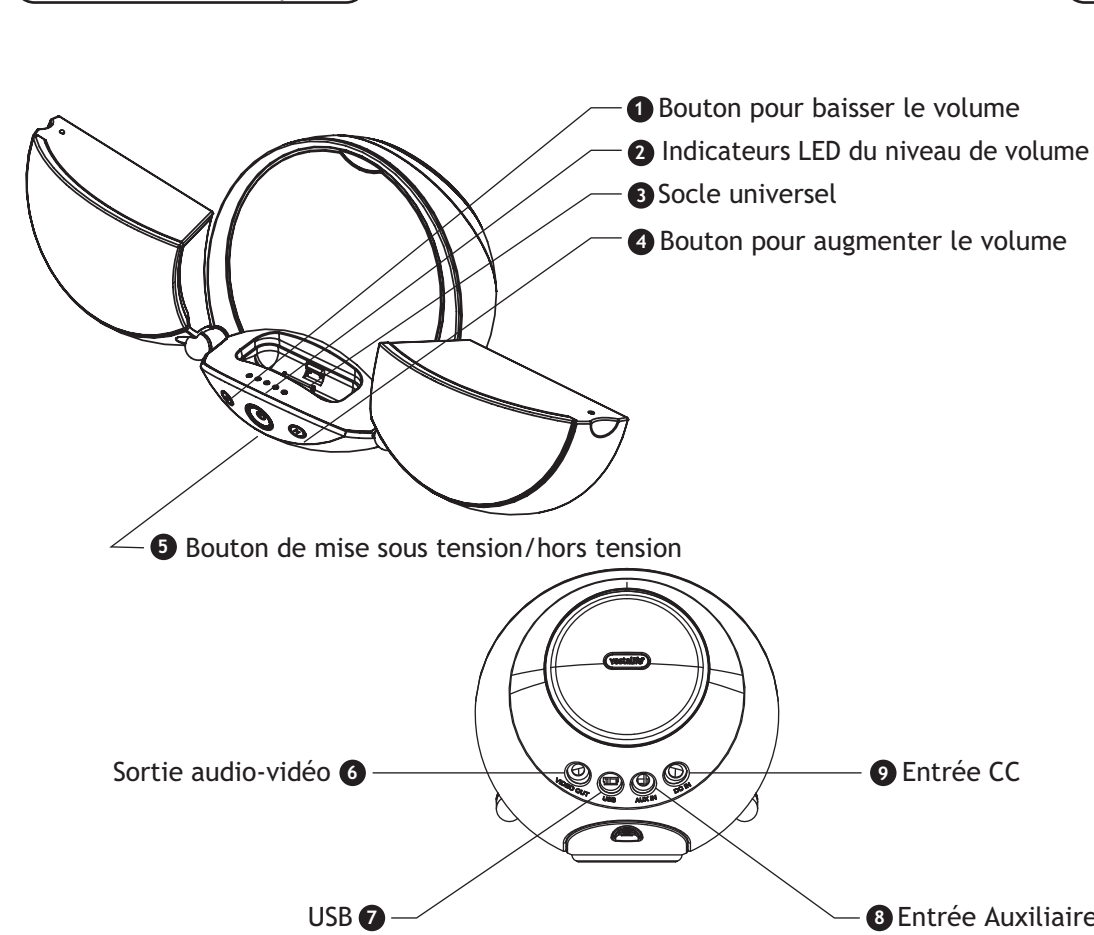
### 1. Brancher l'appareil (Alimentation de secteur ou piles)

### 2. Ouvrir les ailes vers le haut



### 4. Insérer l'iPod/iPhone

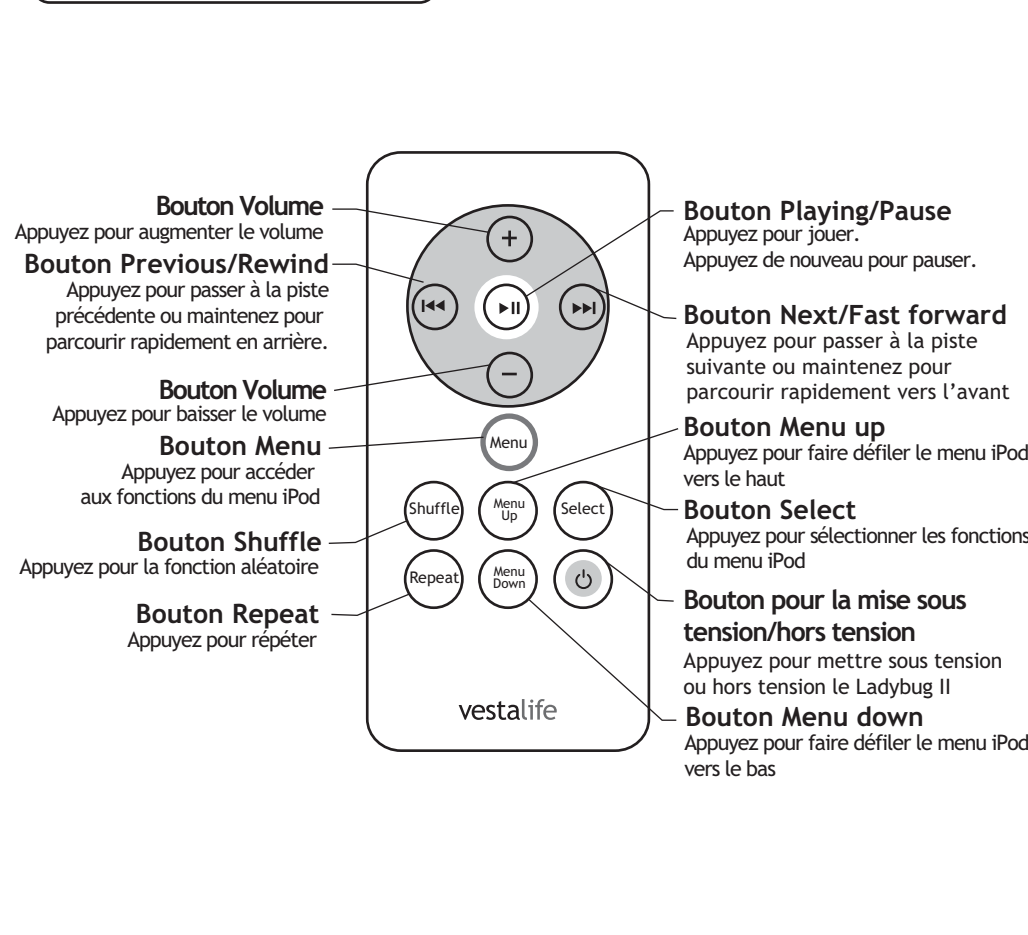
## Commandes et voyants



## Commandes et voyants

- 1 **Bouton pour baisser le volume**  
Appuyer pour baisser le volume
- 2 **Voyants DEL du niveau de volume**  
Indique le niveau de sortie du volume
- 3 **Socle universel**  
Compatible avec n'importe quel iPod avec un connecteur de socle. Des connecteurs de socle sont compris pour les iPod nano, 4G et mini. Si l'adaptateur dont vous avez besoin n'est compris, veuillez utiliser celui qui accompagne votre iPod.
- 4 **Bouton pour augmenter le volume**  
Appuyer pour augmenter le volume
- 5 **Bouton de mise sous tension/hors tension**  
Appuyer pour mettre l'appareil sous tension ou hors tension
- 6 **Sortie audio-vidéo**  
Permet la sortie de signaux de sortie audio et vidéo lorsque l'appareil est connecté au câble audio vidéo approprié
- 7 **USB**  
Raccorde l'appareil à votre ordinateur pour synchroniser votre iPod. (câble USB non compris)
- 8 **Entrée Auxiliaire**  
Permet de raccorder à l'aide du cordon de raccordement votre iPod et autres sources audio qui ne peuvent pas se connecter au socle.
- 9 **Entrée CC**  
Se raccorde au chargeur CA

## Fonctions de la télécommande



## Installation/remplacement des piles

- Installation/remplacement des piles
- Ouvrez le couvercle du compartiment des piles sur le bas de l'appareil.
- Insérez 4 piles AA en faisant correspondre le + et le - des piles au dessin à l'intérieur du compartiment de piles.
- Remettez en place le couvercle du compartiment.

### Information sur les piles

- est fortement recommandé d'utiliser des piles alcalines.
- Ne mélangez pas des piles usées avec de nouvelles piles.
- Ne mélangez pas des piles alcalines, standards (Carbone-zinc) ou rechargeables.
- Les piles usées doivent être jetées selon les réglementations en vigueur localement.

## Installation/remplacement de la pile de la télécommande

La pile de la télécommande est fournie déjà installée. Lorsque la télécommande arrête de fonctionner ou bien si sa portée semble être réduite, il est temps de remplacer la pile avec une pile neuve.

1. Le compartiment de la pile est situé sur l'extrémité arrière de la télécommande.
2. Appuyez vers l'intérieur sur la petite languette tandis que vous ouvrez le couvercle du compartiment de la pile puis retirez la pile usée.
3. Insérez une pile CR2025, en s'assurant que les côtés + et - de la pile correspondent au dessin à l'intérieur du compartiment.
4. Remplacez le compartiment de la pile.

## Fonctionnement de la télécommande

Cette télécommande est capable de commander les fonctions de base de Ladybug II et certaines fonctions iPod lorsque celui-ci est enclenché dans le socle de Ladybug II. Pour de meilleurs résultats, dirigez la télécommande vers l'appareil Ladybug II.

## Caractéristiques supplémentaires

### Pour écouter un iPod ou autre appareil audio portable ne pouvant pas s'enclencher sur le socle.

Les iPods ou autres appareils audio ne fonctionnant pas sur le socle peuvent être raccordés à l'appareil via le jack d'entrée. Branchez une extrémité du cordon de raccordement audio (inclus) dans l'écouteur ou le jack de sortie de votre appareil audio et l'autre extrémité du cordon dans le jack aux-in du Ladybug II situé à l'arrière de l'appareil.

### Fonctionnement du jack de sortie audio vidéo

Afin de pouvoir visionner des vidéos de votre iPod sur un téléviseur, raccordez un cordon audio vidéo iPod (non compris) au jack de sortie audio vidéo du Ladybug II et aux jacks d'entrée audio/vidéo de votre téléviseur. Allumez le téléviseur et choisissez l'entrée appropriée pour l'USB jacks audio/vidéo. Assurez-vous que le iPod est réglé sur TV Out par l'intermédiaire du menu de réglage des vidéos du iPod.

### USB port

Le Ladybug II est équipé d'un port USB qui peut servir à vous connecter à votre ordinateur. Raccordez le cordon USB de votre Ladybug II à votre ordinateur pour synchroniser votre iPod pendant qu'il est sur son socle sur le Ladybug II.

## Authentification

Un iPod/iPhone de Apple vérifie que l'appareil qui y est relié est un accessoire autorisé en diffusant un demande d'authentification vers l'appareil. L'appareil doit répondre à la demande de l'iPod/iPhone et il ne peut le faire qu'avec l'aide d'une puce coprocesseur d'authentification iPod/iPhone situé dans l'appareil. Certaines fonctions de commande et de rapport du iPod/iPhone sont disponibles uniquement après que l'appareil ait authentifié un appareil qui y est attaché comme étant un accessoire autorisé.

Le Ladybug II est équipé d'une puce d'authentification qui lui permet de jouer tous les iPod/iPhones les plus courants. Lorsque vous placez un iPod/iPhone courant sur son socle qui nécessite une authentification, le bouton d'allumage de l'appareil clignotera pendant qu'il effectue l'authentification.

Une fois l'authentification terminée, le voyant arrêtera de clignoter et le Ladybug II est désormais prêt à fonctionner.

## Compatibilité avec iPhone

Le Ladybug II utilise les circuits les plus à jour pour lui permettre d'être compatible avec votre iPhone®.

## Dépannage

Symptôme	Problème possible	Solution
L'appareil ne répond pas (pas de courant)	Le chargeur CA n'est pas branché dans une prise de courant murale ou le connecteur n'est pas branché dans le jack d'alimentation électrique au dos de l'appareil.	Assurez-vous que le chargeur CA est branché dans une prise audio vidéo qui fonctionne et qu'il est bien connecté au Ladybug II. Si la prise est contrôlée par un interrupteur, assurez-vous qu'il est bien en position allumée.
La prise de courant murale ne fonctionne pas		Branchez un autre appareil dans la même prise pour confirmer qu'elle fonctionne correctement.
Les piles sont presque complètement usées		Remplacez avec des piles neuves.
Les piles n'ont pas été installées correctement		Vérifiez que la polarité (extrémités + et -) correspondent au diagramme dans le compartiment des piles.
Le iPod/iPhone ne s'enclenche pas correctement sur le socle	L'adaptateur du socle manque ou ce n'est pas le bon	Assurez-vous que l'adaptateur de socle est le bon pour votre iPod/iPhone.
Le iPod/iPhone ne s'enclenche pas correctement sur le socle		Retirez votre iPod/iPhone du socle et vérifiez qu'il n'y a pas d'obstruction sur les connecteurs dans le socle et sur votre iPod/iPhone. Puis remplacez-le sur le socle.
Le iPod/iPhone ne répond pas à l'appareil		Retirez votre iPod/iPhone du socle et vérifiez qu'il n'y a pas d'obstruction sur les connecteurs dans le socle et sur votre iPod/iPhone. Puis remplacez-le sur le socle.
Le iPod/iPhone ne s'enclenche pas correctement		Mettez le logiciel de votre iPod/iPhone à jour. Pour des informations supplémentaires, rendez-vous sur <a href="http://www.apple.com/ipod/download">http://www.apple.com/ipod/download</a>
Votre logiciel pour le iPod/iPhone n'est pas à jour		Assurez-vous d'utiliser le logiciel de votre iPod/iPhone fonctionnant correctement avant de l'enclencher sur le socle de l'appareil. Reportez-vous au manuel de votre iPod/iPhone pour tout renseignement supplémentaire.
Les fonctionnalités du iPod/iPhone sont gelées		Retirez votre iPod/iPhone du socle et vérifiez qu'il n'y a pas d'obstruction sur les connecteurs dans le socle et sur votre iPod/iPhone. Puis remplacez-le sur le socle.
Utilisation d'un iPod/iPhone de première ou seconde génération		Le Ladybug II n'est pas compatible avec ces iPod/iPhones.

## Dépannage

Symptôme	Problème possible	Solution
La pile du iPod/iPhone ne se recharge pas	Le iPod/iPhone ne s'enclenche pas correctement sur le socle	Retirez votre iPod/iPhone du socle et vérifiez qu'il n'y a pas d'obstruction sur les connecteurs dans le socle et sur votre iPod/iPhone. Puis remplacez-le sur le socle.
	Le iPod/iPhone est verrouillé ou les fonctionnalités sont gelées	Veuillez vous assurer que votre iPod/iPhone fonctionne correctement avant de l'enclencher sur le socle de l'appareil. Reportez-vous au manuel de l'utilisateur du iPod/iPhone pour plus de renseignements.
	Il y a un problème avec la pile du iPod/iPhone	Branchez le chargeur CA dans une prise qui fonctionne et branchez le connecteur dans le jack d'entrée CC sur le Ladybug II. Vérifiez que toutes les connexions sont bien mises. Assurez-vous que la prise est bien sous tension si elle est munie d'un interrupteur.
Distorsion du son	Le volume est trop fort	Baissez le volume sur le Ladybug II.
	La source du son est déformée	Si vous utilisez une source externe audio telle qu'une génération de iPod/iPhone plus ancienne ou autre appareil, essayez de réduire le volume de sortie à la source.
Le jack de sortie audio vidéo du Ladybug II ne permet pas au signal vidéo de sortir du iPod/iPhone	Le iPod/iPhone n'est pas réglé sur la sortie vidéo	Mettez en marche la sortie vidéo dans le menu de votre iPod/iPhone : Menu principal > Vidéos > réglages > sortie TV > marche
	Le iPod/iPhone n'est pas compatible avec la vidéo	Assurez-vous que votre modèle de iPod/iPhone est capable de permettre la sortie d'un signal vidéo.
Distorsion/craquement du son	Une alimentation trop basse peut affecter l'amplificateur	Tentez les opérations suivantes, dans cet ordre : Baissez le volume, faites fonctionner sur secteur plutôt que sur piles, remplacez les piles.
	La télécommande est hors de portée	Rapprochez-vous du Ladybug II
	La pile de la télécommande est faible ou usée	Remplacez la pile dans la télécommande avec une neuve.

## Informations relatives à la garantie limitée de 2 ans

Ce qui couvre cette garantie : Sous réserve des conditions de la présente Garantie limitée, Vestalife LLC (- Vestalife -) garantie que cet appareil est libre de tout défaut de fabrication et de matériel dans le cadre d'utilisation et de conditions normales, pour une période de 2 ans à compter de la date figurant sur le reçu (la - période de garantie -).

Ce qui ne couvre pas :

- Dommages causés par accident, mauvaise utilisation, abus, négligence ou cas de force majeure
- Dommages encourus pendant l'expédition
- Dommages résultant du manque à suivre le Guide de l'utilisateur de cet appareil
- Dommages résultant de modifications ou d'altérations non autorisées
- Dommages causés par l'installation de pièces qui ne sont pas conformes aux spécifications de Vestalife
- Toute réclamation basée sur une fausse déclaration de vendeur
- Les appareils sont vendus en l'état ou sur la base d'une vente ferme

Que fera Vestalife ?

- À l'exception de ce qui est précisé ci-dessous, Vestalife effectuera les réparations ou, à sa discrétion, remplacera cet appareil sans frais (sauf un tarif de \$15.00 pour les frais d'envoi et l'assurance)
- Si vous ne disposez pas de la preuve d'achat ou bien si la période de garantie est dépassée, il y aura \$40.00 de frais d'administration qui comprennent les frais de renvoi.
- Les réclamations sous garantie sont soumises à la vérification du défaut ou du mauvais fonctionnement lors de la livraison de cet appareil au lieu précisé ci-dessous.

Exonération de responsabilité :

La présente garantie est valable uniquement aux États-Unis d'Amérique et ne s'étend pas au-delà du propriétaire original de cet appareil. Eu aucun cas Vestalife ou ses affiliés, sous-traitants, revendeurs, ni leurs directions, directeurs, actionnaires, membres ou agents ne seront passibles envers vous-même ou tout tiers de tout dommage indirect ou accessoire, de toute perte de profit, et de tous dommages-intérêts exemplaires ou compensatoires. Vestalife se réserve le droit de remplacer un modèle de fin de série avec un modèle équivalent. Tout appareil ou pièce de remplacement peut être neuf ou rénové.

La présente garantie vous octroie des droits légaux spécifiques. Vous pouvez disposer d'autres droits lesquels peuvent varier d'un état à un autre. Certains états ne permettent pas de limitations sur les garanties tacites ou l'exclusion de dommages compensatoires, auquel cas ces restrictions ne s'appliquent pas à vous.

Procédure de réclamation sous garantie :

Afin que votre appareil Vestalife soit réparé, vous devez suivre les démarches suivantes :

- Contactez le service clientèle de Vestalife par courrier électronique pour obtenir un numéro d'autorisation pour retour de marchandise (Returned Merchandise Authorization - RMA)
- Vestalife vous enverra l'adresse de renvoi et le numéro RMA par retour de courrier électronique
- Retirez les piles (si nécessaire) et emballez l'appareil dans une boîte matelassée et bien garnie avec les éléments suivants : Photocopie de votre reçu, relevé de carte de crédit ou autre preuve de la date de l'achat
- Si l'appareil est sous garantie.
- Un chèque ou un mandat-carte payable à l'ordre de Vestalife LLC tel que précisé ci-dessus.
- Envoyer l'appareil prépayé et assuré avec le numéro RMA clairement imprimé sur l'extérieur de la boîte à l'adresse suivante.

REMARQUE : Le non respect des instructions ci-dessus peut conduire à des délais, des frais supplémentaires ou peut invalider la garantie

Des questions ? Rendez-vous sur [www.vesta-life.com](http://www.vesta-life.com)  
customerservice@vesta-life.com  
Vestalife  
Téléphone : 888.985.6999  
Adresse : 12711 Ventura Blvd., Studio City, CA 91604

vestalife™  
ladybug II  
Socle haut-parleur pour iPod® & iPhone®  
LB00109

